



สถานการณ์ โรคติดเชื้อไวรัสโคโรนา 2019 Coronavirus Disease 2019 (COVID-19)

ศูนย์บริหารสถานการณ์ โควิด-19 (ศบค.)

วันที่ 4 มกราคม 2564



**สถานการณ์
COVID – 19
ประจำวัน**

รายงานสถานการณ์ COVID-19 ในประเทศไทย

ข้อมูล ณ วันที่ 4 มกราคม 2564

โดย กรมควบคุมโรค กระทรวงสาธารณสุข

ผู้ป่วยรายใหม่วันนี้

+745 ราย

ติดเชื่อในประเทศ 152 ราย

ติดเชื่อในแรงงานต่างด้าว
(คัดกรองเชิงรุก) 577 ราย

สถานที่กักกันที่รัฐจัดให้ 16 ราย

ผู้ป่วยยืนยันสะสม

8,439 ราย

ติดเชื่อในประเทศ 6,379 ราย

ติดเชื่อในแรงงานต่างด้าว
(คัดกรองเชิงรุก) 2,037 ราย

| | |
|-------------------------|---------------------------|
| ผู้เดินทางจากต่างประเทศ | สถานที่กักกันที่รัฐจัดให้ |
| 2,060 ราย | 1,526 ราย |

หายป่วยแล้ว

4,352 ราย

เพิ่มขึ้น 15 ราย
ร้อยละ (Percentage) 51.57%

เสียชีวิต

65 คน

เพิ่มขึ้น = 1 คน
ร้อยละ (Percentage) 0.77%

ประวัติเสี่ยง

ผู้เดินทางมาจากต่างประเทศ และเข้า State Quarantine
จาก อิตาลี 2 ราย รัสเซีย 1 ราย สหราชอาณาจักร 3 ราย อียิปต์ 1 ราย อินдия 1 ราย
สวิตเซอร์แลนด์ 1 ราย ญี่ปุ่น 1 ราย ตุรกี 2 ราย เติร์กเมนิสถาน 1 ราย สวีเดน 3 ราย

16 ราย

ติดเชื่อภายในประเทศ

152 ราย

ติดเชื่อในแรงงานต่างด้าว (คัดกรองเชิงรุก)

577 ราย

รวม 745 ราย

ภาคเหนือ

224

ภาคตะวันออกเฉียงเหนือ

139

ภาคกลาง

4,610

กรุงเทพฯ และนนทบุรี

2,698

ภาคใต้

768

จำนวนผู้ป่วยยืนยัน
จำแนกตามพื้นที่รักษา (ราย)





ผู้ป่วย รายใหม่ ประเทศไทย วันที่ 4 มกราคม 2564

| ประวัติเสี่ยง | จำนวน (ราย) |
|--|-------------|
| 1) ผู้ป่วยรายใหม่ จากระบบเฝ้าระวังและระบบบริการฯ | 152 |
| 1. ประวัติไปสถานที่เสี่ยงอื่น มีอาชีพเสี่ยง หรือสัมผัสผู้ป่วยก่อนหน้านี้ | 60 |
| 2. อยู่ระหว่างการสอบสวนโรค | 92 |
| 2) การค้นหาผู้ติดเชื้อเชิงรุกในชุมชน (แรงงานต่างด้าว) | 577 |
| 3) ผู้ป่วยที่เดินทางมาจากต่างประเทศ และเข้าสถานกักกันทุกประเภท (Quarantine Facilities) | 16 |
| รวม | 745 |



ผู้ป่วยรายใหม่ประเทศไทย วันที่ 4 มกราคม 2564 : 745 ราย (ยอดสะสม 8,439)

1. ติดเชื้อในประเทศ (ผู้ป่วยรายใหม่ จากระบบเฝ้าระวัง และระบบบริการฯ) 729 ราย

1.4 ติดเชื้อในประเทศ (สถานบันเทิง, สถานที่ชุมชน, สัมผัสผู้ป่วยก่อนหน้านี้) 60 ราย

| | ลักษณะผู้ติดเชื้อ | อาการ | รพ.ที่เข้ารับรักษา |
|-------------------------|---|---|--------------------------------|
| สุราษฎร์ธานี (1 ราย) | - เพศหญิง 1 ราย อายุ 50 ปี - สัญชาติไทย 1 ราย | - มีอาการป่วย 1 ราย | - รพ.เอกชน สุราษฎร์ธานี (1) |
| สมุทรสงคราม (2 ราย) | - เพศหญิง 2 ราย อายุ 21, 41 ปี - สัญชาติไทย 2 ราย | - ไม่มีอาการป่วย 1 ราย - มีอาการป่วย 1 ราย | - รพ.สมเด็จพระพุทธเลิศหล้า (2) |
| อ่างทอง (12 ราย) | - เพศชาย 9 ราย อายุ 31, 36, 37, 44, 51, 52, 58, 60, 64 ปี - เพศหญิง 3 ราย อายุ 13, 38, 51 ปี - สัญชาติไทย 12 ราย | - ไม่มีอาการป่วย 12 ราย | - รพ.อ่างทอง (12) |
| พระนครศรีอยุธยา (1 ราย) | - เพศชาย 1 ราย อายุ 34 ปี - สัญชาติไทย 1 ราย | - มีอาการป่วย 1 ราย | - รพ. พระนครศรีอยุธยา (1) |



ผู้ป่วยรายใหม่ประเทศไทย วันที่ 4 มกราคม 2564 : 745 ราย (ยอดสะสม 8,439)

1. ติดเชื้อในประเทศ (ผู้ป่วยรายใหม่ จากระบบเฝ้าระวัง และระบบบริการฯ) 729 ราย

| | | | |
|----------------------------|--|--|--|
| กทม. (27 ราย) | - เพศชาย 6 ราย อายุ 24, 26, 29, 30, 36, 41, 43 ปี - เพศหญิง 21 ราย อายุ 18, 19, 22, 24, 25, 25, 26, 27, 27, 29, 29, 30, 31, 31, 32, 33, 33, 41, 42, 51 ปี - สัญชาติไทย 25, ลาว 2 ราย | - ไม่มีอาการป่วย 5 ราย - มีอาการป่วย 22 ราย | - รพ.จุฬาลงกรณ์(12), รพ.ศิริราช(4) - รพ.รามาริติ(1), รพ.กลาง(2) - รพ.ผู้สูงอายุบางขุนเทียน(1) - รพ.รามาริติรัตนดินทร์(1)- - รพ.สมเด็จพระปิยะเกล้า(1) - รพ.เอกชน กทม.(5) |
| นนทบุรี (1 ราย) | - เพศชาย 1 ราย อายุ 29 ปี - สัญชาติไทย 1 ราย | - ไม่มีอาการป่วย 1 ราย | - รพ.เอกชน นนทบุรี(1) |
| นครปฐม (2 ราย) | - เพศชาย 2 ราย อายุ 43, 44 ปี - สัญชาติไทย 2 ราย | - ไม่มีอาการป่วย 1 ราย - มีอาการป่วย 1 ราย | - รพ.นครชัยศรี(1) - รพ.สามพราน(1) |
| ปทุมธานี (9 ราย) | - เพศชาย 6 ราย อายุ 9, 12, 26, 28, 31, 32 ปี - เพศหญิง 3 ราย อายุ 10, 34, 38 ปี - สัญชาติไทย 2, เมียนมา 7 ราย | - ไม่มีอาการป่วย 7 ราย - มีอาการป่วย 2 ราย | -รพ.ประชาธิปัตย์(9) |
| เพชรบุรี (1 ราย) | - เพศหญิง 1 ราย อายุ 62 ปี - สัญชาติไทย 1 ราย | - มีอาการป่วย 1 ราย | - รพ.ท่าอากาศยาน(1) |
| ประจวบคีรีขันธ์ (1 ราย) | - เพศหญิง 1 ราย อายุ 61 ปี - สัญชาติไทย 1 ราย | - มีอาการป่วย 1 ราย | - รพ.หัวหิน(1) |
| พิจิตร (3 ราย) | - เพศชาย 2 ราย อายุ 53, 81 ปี - เพศหญิง 1 ราย อายุ 83 ปี - สัญชาติไทย 3 ราย | - ไม่มีอาการป่วย 2 ราย - มีอาการป่วย 1 ราย | -รพ.ร.ตะพานหิน(3) |



ผู้ป่วยรายใหม่ประเทศไทย วันที่ 4 มกราคม 2564 : 745 ราย (ยอดสะสม 8,439)

1. ติดเชื้อในประเทศ (ผู้ป่วยรายใหม่ จากระบบเฝ้าระวัง และระบบบริการฯ) 729 ราย

1.2 ติดเชื้อในประเทศ (จากรายงานตรวจพบสารพันธุกรรมของโรคโควิด 19) 92 ราย

| | | |
|-------------|----------|------------------|
| กทม. | (1 ราย) | รอผลการสอบสวนโรค |
| สมุทรสาคร | (36 ราย) | รอผลการสอบสวนโรค |
| สมุทรปราการ | (20 ราย) | รอผลการสอบสวนโรค |
| ระยอง | (17 ราย) | รอผลการสอบสวนโรค |
| ชลบุรี | (13 ราย) | รอผลการสอบสวนโรค |
| จันทบุรี | (5 ราย) | รอผลการสอบสวนโรค |



ผู้ป่วยรายใหม่ประเทศไทย วันที่ 4 มกราคม 2564 : 745 ราย (ยอดสะสม 8,439)

2. การคัดกรองเชิงรุกในชุมชน (มากกว่าร้อยละ 90 ติดเชื้อไม่มีอาการ) 577 ราย

| | ลักษณะผู้ติดเชื้อ | อาการ | รพ.ที่เข้ารับรักษา |
|---------------------|---|------------------------|-----------------------|
| ชัยนาท (1 ราย) | - เพศชาย 1 ราย อายุ 47 ปี - สัญชาติไทย 1 ราย | - ไม่มีอาการป่วย 1 ราย | - รพ.ชัยนาทนเรนทร (1) |
| สมุทรสาคร (505 ราย) | - ไทย จำนวน 57 ราย - ต่างด้าว จำนวน 448 ราย | | รพผลการสอบสวนโรค |
| ระยอง (25 ราย) | ไทย 25 ราย | | รพผลการสอบสวนโรค |
| ชลบุรี (22 ราย) | - ไทย จำนวน 20 ราย - ต่างด้าว จำนวน 2 ราย | | รพผลการสอบสวนโรค |
| จันทบุรี (22 ราย) | ไทย 22 ราย | | รพผลการสอบสวนโรค |
| ตราด (2 ราย) | ไทย 2 ราย | | รพผลการสอบสวนโรค |



ผู้ป่วยรายใหม่ประเทศไทย วันที่ 4 มกราคม 2564 : 745 ราย (ยอดสะสม 8,439)

3. ผู้เดินทางมาจากต่างประเทศ คัดกรอง ณ ด่านฯ และเข้าสถานกักกันทุกประเภท (Quarantine Facilities) 16 ราย

| ประเทศต้นทาง | เดินทางมาถึงไทย ผู้ติดเชื้อเที่ยวบินเดียวกัน | ลักษณะผู้ติดเชื้อ | การตรวจหาเชื้อ | เข้าพัก / รพ. |
|-----------------------|--|--|---|--|
| ตุรกี (2 ราย) | 28 ธ.ค. 63 | เพศชาย อายุ 63 ปี สัญชาติตุรกี อาชีพ เจ้าหน้าที่บนเครื่องบิน | 1 ม.ค. 64 (Day 4) ผลพบเชื้อ ไม่มีอาการ | ASQ สมุทรปราการ / รพ.เอกชน สมุทรปราการ |
| | 30 ธ.ค. 63 | เพศชาย อายุ 29 ปี สัญชาติตุรกี อาชีพ เจ้าหน้าที่บนเครื่องบิน | 1 ม.ค. 64 (Day 2) ผลพบเชื้อ ไม่มีอาการ | |
| เอธิโอเปีย (1 ราย) | 28 ธ.ค. 63 | เพศชาย อายุ 32 ปี สัญชาติแคเมอรูน อาชีพ อาจารย์ | 2 ม.ค. 64 (Day 5) ผลพบเชื้อ ไม่มีอาการ | ASQ กทม./ รพ.เอกชน กทม. |
| อิตาลี (2 ราย) | 19 ธ.ค. 63 / ต่อเครื่องที่กาตาร์ | เพศหญิง อายุ 29 ปี สัญชาติไทย อาชีพ ไม่ระบุ เพศหญิง อายุ 53 ปี สัญชาติไทย อาชีพ ไม่ระบุ | 31 ธ.ค. 63 (Day 12) ผลพบเชื้อ ไม่มีอาการ | SQ ชลบุรี/ รพ.ใน จ.ชลบุรี |
| รัสเซีย (1 ราย) | 20 ธ.ค. 63 / 2 ราย ต่อเครื่องที่สหรัฐอเมริกา มิเรตส์ | เพศชาย อายุ 26 ปี สัญชาติคาซัคสถาน อาชีพ ไม่ระบุ | 1 ม.ค. 64 (Day 12) ผลพบเชื้อ ไม่มีอาการ | ASQ กทม./ รพ.เอกชน กทม. |
| สวีเดน (3 ราย) | 28 ธ.ค. 63 / ต่อเครื่องที่เยอรมนี | เพศชาย อายุ 10 ปี สัญชาติแคนาดา อาชีพ ไม่ระบุ | 1 ม.ค. 64 (Day 4) ผลพบเชื้อ ไม่มีอาการ | ASQ กทม./ รพ.เอกชน กทม. |
| | | เพศหญิง อายุ 42 ปี สัญชาติฝรั่งเศส อาชีพ ไม่ระบุ | 1 ม.ค. 64 (Day 4) ผลพบเชื้อ ปวดศีรษะ | |
| | | เพศหญิง อายุ 69 ปี สัญชาติฝรั่งเศส อาชีพ ไม่ระบุ | | |



ผู้ป่วยรายใหม่ประเทศไทย วันที่ 4 มกราคม 2564 : 745 ราย (ยอดสะสม 8,439)

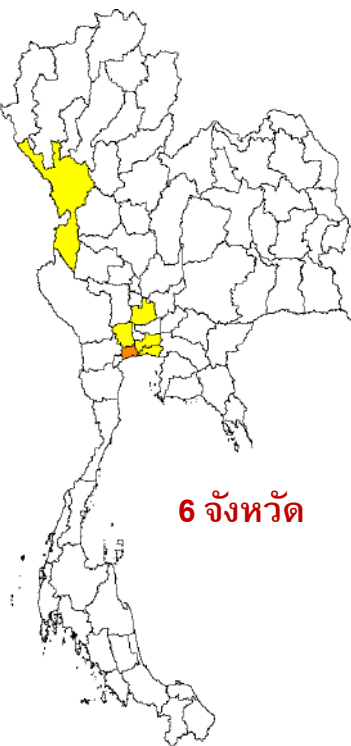
3. ผู้เดินทางมาจากต่างประเทศ คัดกรอง ณ ด่านฯ และเข้าสถานกักกันทุกประเภท (Quarantine Facilities) 16 ราย

| ประเทศต้นทาง | เดินทางมาถึงไทย / ผู้ติดเชื้อเที่ยวบินเดียวกัน | ลักษณะผู้ติดเชื้อ | การตรวจหาเชื้อ | เข้าพัก / รพ. |
|---------------------------|--|---|--|---|
| สหราชอาณาจักร (3 ราย) | 21 ธ.ค. 63 / 2 ราย | เพศหญิง อายุ 33 ปี สัญชาติไทย อาชีพ ไม่ระบุ | 2 ม.ค. 64 (Day 12) ผลพบเชื้อ ไม่มีอาการ | SQ ชลบุรี/ รพ.ใน จ.ชลบุรี |
| | 28 ธ.ค. 63 | เพศหญิง อายุ 25 ปี สัญชาติไทย อาชีพ แม่บ้าน เพศชาย อายุ 29 ปี สัญชาติไทย อาชีพ ไม่ระบุ | 2 ม.ค. 64 (Day 5) ผลพบเชื้อ ไม่มีอาการ | |
| อียิปต์ (1 ราย) | 25 ธ.ค. 63 / 2 ราย ต่อเครื่องที่เอธิโอเปีย | เพศหญิง อายุ 23 ปี สัญชาติไทย อาชีพ ไม่ระบุ | 30 ธ.ค. 63 (Day 5) ผลพบเชื้อ ไม่มีอาการ | SQ ชลบุรี/ รพ.ใน จ.ชลบุรี |
| อินเดีย (1 ราย) | 26 ธ.ค. 63 | เพศชาย อายุ 44 ปี สัญชาติอินเดีย อาชีพ ครู | 31 ธ.ค. 63 (Day 5) ผลพบเชื้อ ไม่มีอาการ | ASQ สมุทรปราการ / รพ.เอกชน สมุทรปราการ |
| สวิตเซอร์แลนด์ (1 ราย) | 27 ธ.ค. 63 | เพศหญิง อายุ 39 ปี สัญชาติสวิตเซอร์แลนด์ อาชีพ รับจ้าง | 1 ม.ค. 64 (Day 5) ผลพบเชื้อ ไม่มีอาการ | ASQ สมุทรปราการ / รพ.เอกชน สมุทรปราการ |
| ญี่ปุ่น (1 ราย) | 27 ธ.ค. 63 | เพศชาย อายุ 30 ปี สัญชาติญี่ปุ่น อาชีพ วิศวกร | 1 ม.ค. 64 (Day 5) ผลพบเชื้อ ไม่มีอาการ | ASQ กทม./ รพ.เอกชน กทม. |

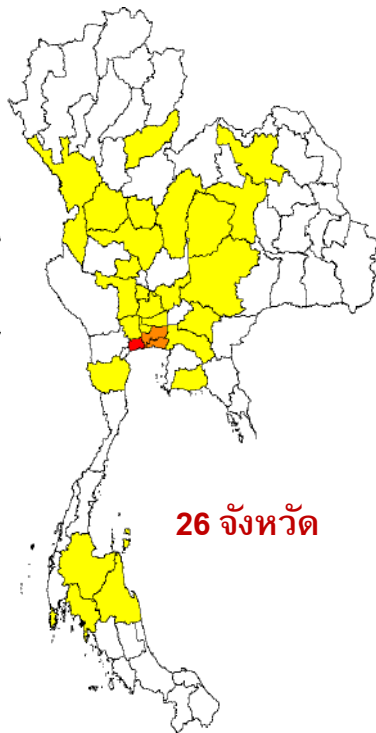


แผนที่แสดงจังหวัดที่พบผู้ป่วยตามจังหวัดที่รับรักษา

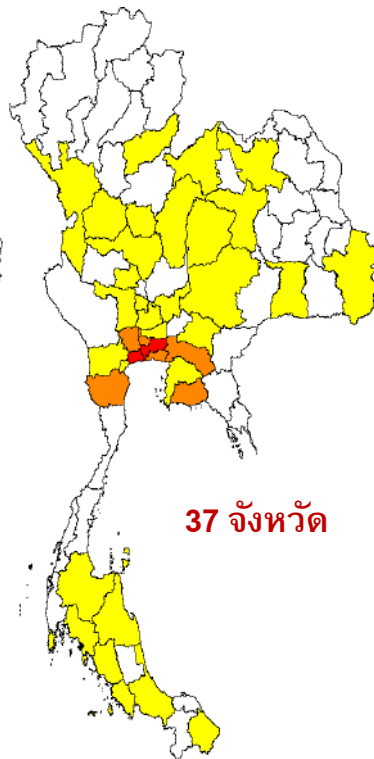
วันที่ 18 – 20 ธ.ค. 63



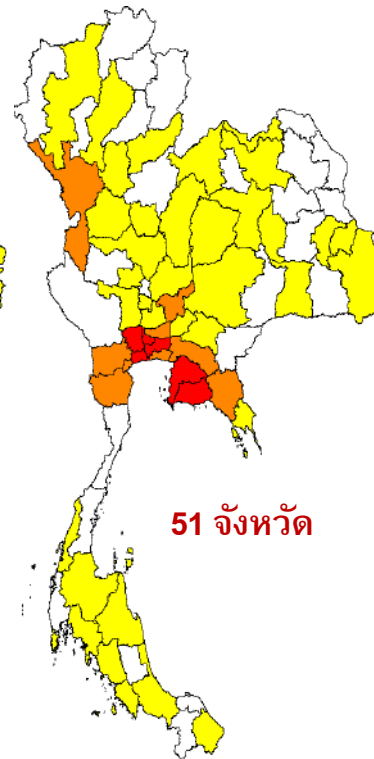
วันที่ 18 - 23 ธ.ค. 63



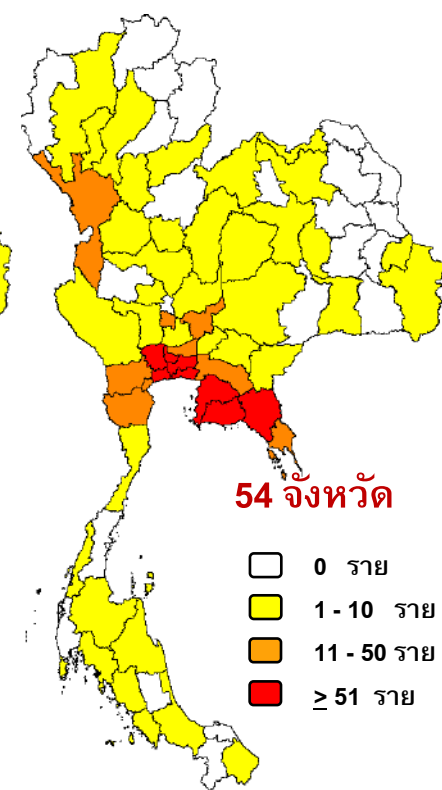
วันที่ 18 - 26 ธ.ค. 63



วันที่ 18 - 31 ธ.ค. 63

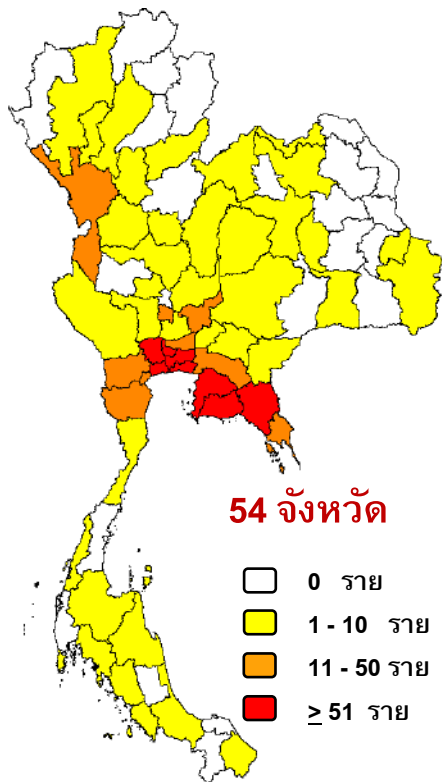


18 ธ.ค. 63 – 4 ม.ค. 64



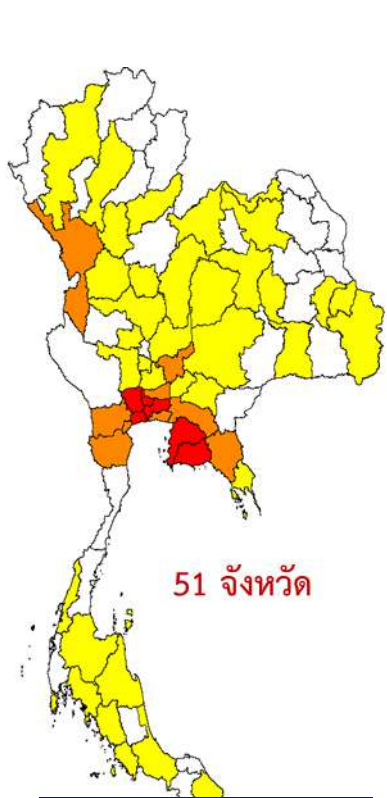


แผนที่แสดงจังหวัดที่พบผู้ป่วยตามจังหวัดที่รับรักษา ข้อมูล ณ วันที่ 4 ม.ค. 2564

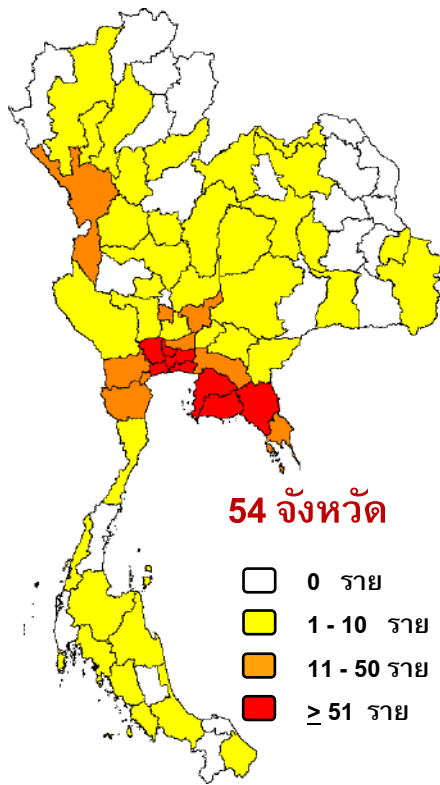


| ลำดับที่ | จังหวัด | ลำดับที่ | จังหวัด | ลำดับที่ | จังหวัด | ลำดับที่ | จังหวัด |
|----------|---------------|----------|-----------------|----------|---------------|------------|------------------------|
| 1 | สมุทรสาคร | 15 | ชัยภูมิ | 29 | สตูล | 43 | นราธิวาส |
| 2 | กรุงเทพมหานคร | 16 | นครราชสีมา | 30 | เชียงใหม่ | 44 | ลำปาง |
| 3 | ระยอง | 17 | ชัยนาท | 31 | เพชรบูรณ์ | 45 | จันทบุรี |
| 4 | นครปฐม | 18 | กระบี่ | 32 | สุโขทัย | 46 | ระนอง |
| 5 | สมุทรปราการ | 19 | พิจิตร | 33 | อ่างทอง | 47 | อำนาจเจริญ |
| 6 | เพชรบุรี | 20 | พระนครศรีอยุธยา | 34 | ลพบุรี | 48 | ตราด |
| 7 | ฉะเชิงเทรา | 21 | ขอนแก่น | 35 | สุพรรณบุรี | 49 | มหาสารคาม |
| 8 | นนทบุรี | 22 | ภูเก็ต | 36 | เลย | 50 | หนองคาย |
| 9 | ปทุมธานี | 23 | อุดรดิตถ์ | 37 | อุดรธานี | 51 | กาฬจนบุรี |
| 10 | สมุทรสงคราม | 24 | กำแพงเพชร | 38 | สุรินทร์ | 52. | ลำพูน |
| 11 | สระบุรี | 25 | นครสวรรค์ | 39 | อุบลราชธานี | 53. | สระแก้ว |
| 12 | ราชบุรี | 26 | นครนายก | 40 | นครศรีธรรมราช | 54. | ประจวบคีรีขันธ์ |
| 13 | ชลบุรี | 27 | ปราจีนบุรี | 41 | สุราษฎร์ธานี | | |
| 14 | ตาก | 28 | สงขลา | 42 | ตรัง | | |

แผนที่การแพร่ระบาด

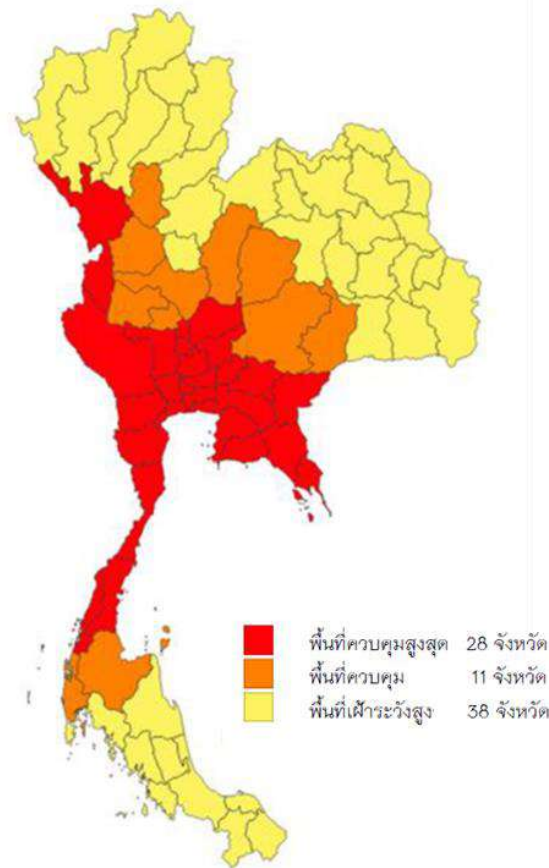


26 - 31 ธ.ค. 63

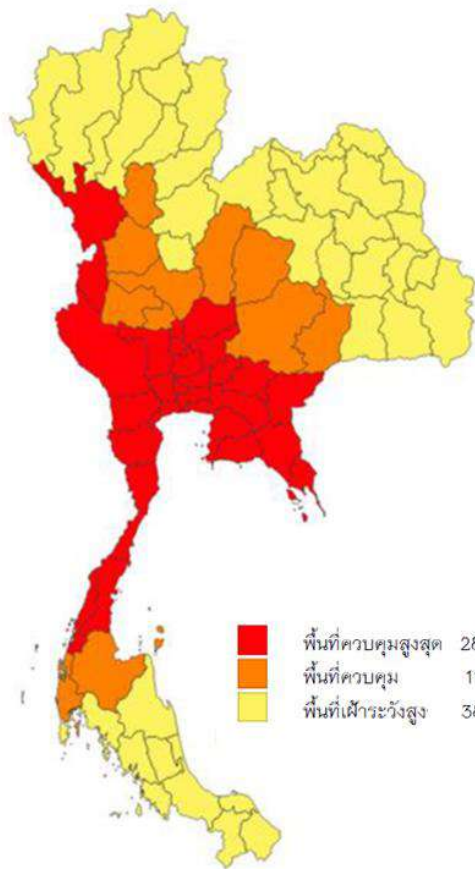


31 ธ.ค. 63 - 4 ม.ค. 64

แผนที่มาตรการ



พื้นที่ที่ประกาศใช้มาตรการควบคุมแบบบูรณาการ (4 ม.ค. 64)



| | | |
|---|-------------------------------------|--|
| 1 | พื้นที่ควบคุมสูงสุด (28 จังหวัด) | ตาก , นนทบุรี , ปทุมธานี , พระนครศรีอยุธยา , สระบุรี , ลพบุรี , สิงห์บุรี , อ่างทอง , นครนายก , กาญจนบุรี , นครปฐม , ราชบุรี , สุพรรณบุรี , ประจวบคีรีขันธ์ , เพชรบุรี , สมุทรสงคราม , สมุทรสาคร , ฉะเชิงเทรา , ปราจีนบุรี , สระแก้ว , สมุทรปราการ , จันทบุรี , ชลบุรี , ตราด , ระยอง , ชุมพร , ระนอง , กรุงเทพฯ |
| 2 | พื้นที่ควบคุม (11 จังหวัด) | สุโขทัย , กำแพงเพชร , นครสวรรค์ , อุทัยธานี , ชัยนาท , เพชรบูรณ์ , ชัยภูมิ , บุรีรัมย์ นครราชสีมา , สุราษฎร์ธานี , พังงา |
| 3 | พื้นที่เฝ้าระวังสูง (38 จังหวัด) | จังหวัดที่เหลือของประเทศไทย จำนวน 38 จังหวัด |
| 4 | พื้นที่เฝ้าระวัง | - |



สถานการณ์ COVID-19 ทั่วโลก 216 ประเทศ 2 เขตบริหารพิเศษ 2 เรือสำราญ

Confirmed 85,502,232
+510,153

Severe 106,019
-491 (0.1%)

Recovered 60,452,918
+349,482 (70.7%)

Deaths 1,850,607
+7,099 (2.2%)

| PLACES | | CONFIRMED | NEW CASES | DEATHS | ACTIVE CASES | PLACES | | CONFIRMED | NEW CASES | DEATHS | ACTIVE CASES |
|--------|---------|------------|-----------|----------------|--------------|--------|--------------|-----------|-----------|--------------|--------------|
| 1 | USA | 21,113,528 | 194,337 | 360,078(1,387) | 8,316,492 | 11 | Colombia | 1,675,820 | 9,412 | 43,965(200) | 89,502 |
| 2 | India | 10,341,291 | 16,660 | 149,686(215) | 245,474 | 12 | Argentina | 1,640,718 | 5,884 | 43,482(107) | 144,276 |
| 3 | Brazil | 7,733,746 | 17,341 | 196,018(276) | 724,720 | 13 | Mexico | 1,448,755 | 6,359 | 127,213(344) | 223,111 |
| 4 | Russia | 3,236,787 | 24,150 | 58,506(504) | 559,399 | 14 | Poland | 1,318,562 | 5,739 | 29,119(61) | 226,350 |
| 5 | France | 2,655,728 | 12,489 | 65,037(116) | 2,395,517 | 15 | Iran | 1,243,434 | 5,960 | 55,540(102) | 174,876 |
| 6 | UK | 2,654,779 | 54,990 | 75,024(454) | N/A | 16 | South Africa | 1,100,748 | 11,859 | 29,577(402) | 167,492 |
| 7 | Turkey | 2,241,912 | 9,877 | 21,488(193) | 83,890 | 17 | Ukraine | 1,074,093 | 4,576 | 18,854(123) | 326,374 |
| 8 | Italy | 2,155,446 | 14,245 | 75,332(347) | 576,214 | 18 | Peru | 1,019,475 | 1,376 | 37,830(57) | 22,963 |
| 9 | Spain | 1,936,718 | 0 | 50,837 | N/A | 19 | Netherlands | 821,163 | 7,398 | 11,612(47) | N/A |
| 10 | Germany | 1,783,896 | 10,356 | 35,105(246) | 366,891 | 20 | Indonesia | 765,350 | 6,877 | 22,734(179) | 110,679 |

134 Thailand 8,439 (+745) cases 65(+1) Deaths

(ข้อมูล ณ วันที่ 4 มกราคม 2564 เวลา 10.00 น.)

ที่มา : worldometers



สถานการณ์ COVID-19 ทั่วโลก 216 ประเทศ 2 เขตบริหารพิเศษ 2 เรือสำราญ

| PLACES | CONFIRMED | NEW CASES | DEATHS | ACTIVE CASES |
|----------------|-----------|-----------|-------------|--------------|
| 21 Czechia | 740,481 | 4,957 | 11,960(74) | 116,307 |
| 22 Belgium | 649,169 | 880 | 19,644(63) | 584,685 |
| 23 Romania | 640,429 | 3,034 | 15,979(60) | 49,553 |
| 24 Chile | 618,191 | 2,289 | 16,767(43) | 16,967 |
| 25 Canada | 601,663 | 11,383 | 15,865(150) | 80,822 |
| 26 Iraq | 597,774 | 741 | 12,834(5) | 41,220 |
| 27 Bangladesh | 516,019 | 835 | 7,626(27) | 47,795 |
| 28 Pakistan | 486,634 | 2,272 | 10,311(53) | 35,663 |
| 29 Philippines | 477,807 | 891 | 9,257(4) | 20,292 |
| 30 Switzerland | 452,296 | 0 | 7,747(18) | 126,949 |
| 31 Morocco | 443,146 | 1,005 | 7,485(33) | 22,268 |
| 32 Israel | 438,869 | 4,070 | 3,417(25) | 48,372 |
| 33 Sweden | 437,379 | 0 | 8,727 | N/A |
| 34 Portugal | 427,254 | 3,384 | 7,118(73) | 77,601 |
| 35 Austria | 365,768 | 1,466 | 6,324(49) | 20,613 |

| PLACES | CONFIRMED | NEW CASES | DEATHS | ACTIVE CASES |
|-----------------|-----------|-----------|------------|--------------|
| 36 Saudi Arabia | 363,061 | 82 | 6,246(7) | 2,372 |
| 37 Serbia | 343,870 | 1,966 | 3,325(37) | 309,009 |
| 38 Hungary | 327,995 | 1,307 | 9,884(103) | 149,730 |
| 39 Jordan | 298,208 | 1,540 | 3,903(26) | 17,820 |
| 40 Nepal | 261,859 | 421 | 1,878(8) | 5,487 |
| 41 Panama | 253,736 | 1,972 | 4,140(37) | 47,780 |
| 42 Japan | 240,954 | 2,942 | 3,548(34) | 38,920 |
| 43 Georgia | 229,169 | 417 | 2,603(31) | 6,124 |
| 44 Azerbaijan | 220,265 | 803 | 2,733(30) | 22,689 |
| 45 Ecuador | 214,614 | 101 | 14,059 | 10,205 |
| 46 UAE | 213,231 | 1,590 | 679(5) | 22,843 |
| 47 Croatia | 212,958 | 696 | 4,072(56) | 6,444 |
| 48 Bulgaria | 203,051 | 171 | 7,678(34) | 72,962 |
| 49 Belarus | 199,962 | 1,837 | 1,451(9) | 15,881 |
| 50 Lebanon | 189,278 | 2,870 | 1,499(10) | 55,011 |

(ข้อมูล ณ วันที่ 4 มกราคม 2564 เวลา 10.00 น.)

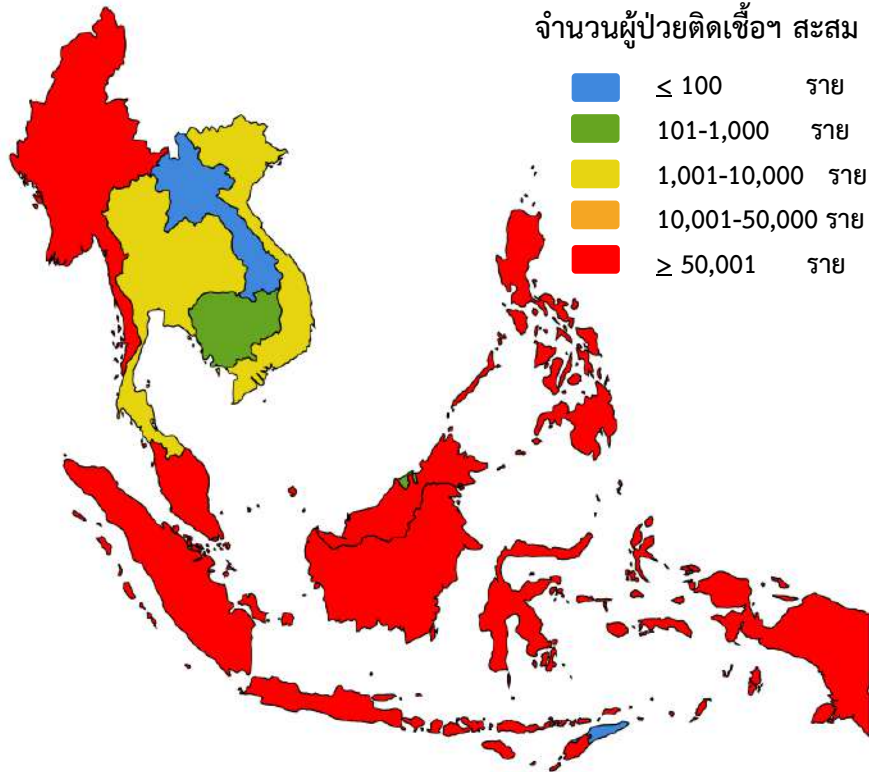
ที่มา : [worldometers](https://www.worldometers.info/)



สถานการณ์ COVID-19 ประเทศในทวีปเอเชีย

ประเทศในเอเชียพบผู้ป่วยอย่างต่อเนื่อง ได้แก่

อินเดีย อินโดนีเซีย ปากีสถาน ญี่ปุ่น บังคลาเทศ ฟิลิปปินส์ เมียนมา



| | PLACES | CONFIRMED | NEW CASES | DEATHS | ACTIVE CASES |
|-----|-------------|------------|-----------|--------------|--------------|
| 2 | India | 10,341,291 | 16,660 | 149,686(215) | 245,474 |
| 20 | Indonesia | 765,350 | 6,877 | 22,734(179) | 110,679 |
| 27 | Bangladesh | 516,019 | 835 | 7,626(27) | 47,795 |
| 28 | Pakistan | 486,634 | 2,272 | 10,311(53) | 35,663 |
| 29 | Philippines | 477,807 | 891 | 9,257(4) | 20,292 |
| 42 | Japan | 240,954 | 2,942 | 3,548(34) | 38,920 |
| 68 | Myanmar | 126,345 | 729 | 2,728(17) | 14,069 |
| 72 | Malaysia | 119,077 | 1,704 | 494(11) | 21,365 |
| 86 | S. Korea | 64,264 | 657 | 981(20) | 18,043 |
| 88 | Singapore | 58,697 | 35 | 29 | 181 |
| 134 | Thailand | 8,439 | 745 | 65(1) | 4,022 |
| 170 | Vietnam | 1,494 | 12 | 35 | 120 |
| 189 | Cambodia | 382 | 2 | 0 | 20 |
| 196 | Brunei | 172 | 15 | 3 | 20 |
| 205 | Laos | 41 | 0 | 0 | 1 |





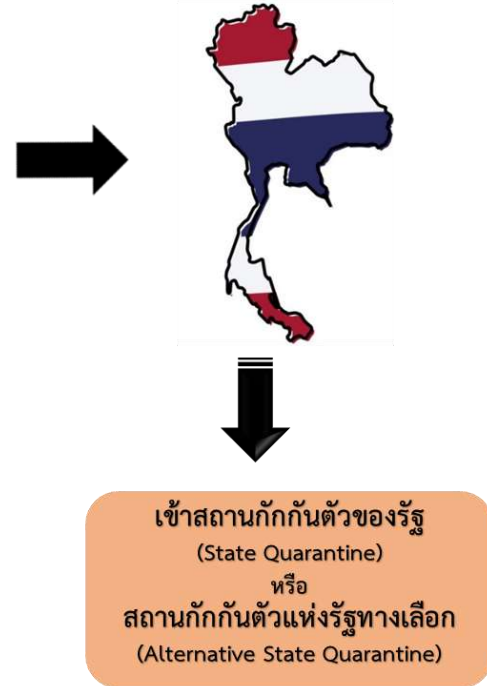
**รายงาน
มาตรการ
รายวัน**

เที่ยวบินนำคนไทยที่ตกค้างกลับไทย วันที่ 4 มกราคม 2564

ข้อมูล ณ วันที่ 4 มกราคม 2564
กระทรวงการต่างประเทศ



| | | |
|---|--|--|
|  <p>เดนมาร์ก (โคเปนเฮเกน) TG951 1 คน สุวรรณภูมิ 06.00 น.</p> |  <p>สหราชอาณาจักร (ลอนดอน) TG911 156 คน สุวรรณภูมิ 06.15 น.</p> |  <p>กาตาร์ (โดฮา) QR830 2 คน สุวรรณภูมิ 06.35 น.</p> |
|  <p>เยอรมนี (แฟรงก์เฟิร์ต) LH772 29 คน สุวรรณภูมิ 07.50 น.</p> |  <p>มาเลเซีย (กัวลาลัมเปอร์) MH784 1 คน สุวรรณภูมิ 10.15 น.</p> |  <p>สหรัฐอาหรับเอมิเรตส์ (ดูไบ) EK384 21 คน สุวรรณภูมิ 12.05 น.</p> |
|  <p>ซาอุดีอาระเบีย (ผ่านอาบูดาบี) EY406 12 คน สุวรรณภูมิ 12.15 น.</p> |  <p>กาตาร์ (โดฮา) QR836 22 คน สุวรรณภูมิ 12.40 น.</p> |  <p>เนเธอร์แลนด์ (อัมสเตอร์ดัม) KL815 16 คน สุวรรณภูมิ 13.45 น.</p> |
|  <p>ตุรกี (อิสตันบูล) TK68 2 คน สุวรรณภูมิ 14.55 น.</p> |  <p>จีน (กวางโจว) CZ3081 1 คน สุวรรณภูมิ 15.15 น.</p> |  <p>สหราชอาณาจักร (ลอนดอน) BR68 5 คน สุวรรณภูมิ 15.45 น.</p> |
|  <p>สิงคโปร์ SQ712 1 คน สุวรรณภูมิ 17.00 น.</p> | <p>รวมวันที่ 4 ม.ค. 269 คน</p> | |



เที่ยวบินนำคนไทยที่ตกค้างกลับไทย วันที่ 5 มกราคม 2564

ข้อมูล ณ วันที่ 4 มกราคม 2564
กระทรวงการต่างประเทศ



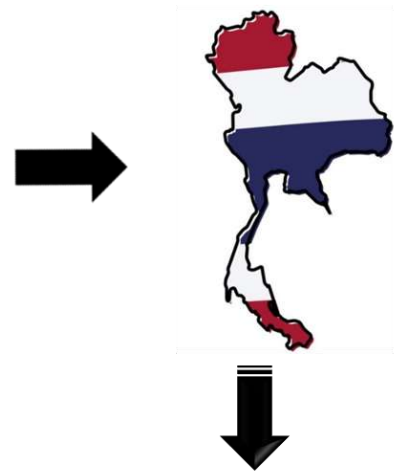
 ภูฏาน
(พาริ) KB150
สุวรรณภูมิ 12.10 น.
5 คน

 ซาอุดีอาระเบีย
(ผ่านอาบูดาบี) EY406
สุวรรณภูมิ 12.15 น.
5 คน

 จอร์แดน/
ปานามา
(ผ่านโตฮา) QR836
สุวรรณภูมิ 12.40 น.
2 คน

 มาเลเซีย
(กัวลาลัมเปอร์) TG416
สุวรรณภูมิ 14.10 น.
100 คน

รวมวันที่ 5 ม.ค.
112 คน



เข้าสถานกักกันตัวของรัฐ
(State Quarantine)
หรือ
สถานกักกันตัวแห่งรัฐทางเลือก
(Alternative State Quarantine)

เที่ยวบินนำคนไทยที่ตกค้างกลับไทย

ข้อมูล ณ วันที่ 4 มกราคม 2564
กระทรวงการต่างประเทศ



JAN
6



5 เที่ยวบิน
ญี่ปุ่น (โตเกียว)
ออสเตรเลีย (ผ่านสิงคโปร์)
ฮ่องกง
ไต้หวัน (ไทเป) x 2

DEC
7



5 เที่ยวบิน
โมร็อกโก/คูเวต (ผ่านโดฮา)
เกาหลีใต้ (โซล) x 2
เยอรมนี (แฟรงก์เฟิร์ต)
ญี่ปุ่น (โตเกียว)

JAN
8



5 เที่ยวบิน
รัสเซีย (มอสโก)
รัสเซีย/ไมซ์มบิก (ผ่านโดฮา)
กัมพูชา (พนมเปญ)
สหรัฐอเมริกา (ผ่านโดฮา)
ไต้หวัน (ไทเป)



JAN
9



6 เที่ยวบิน
เยอรมนี (แฟรงก์เฟิร์ต)
อิตาลี/โปแลนด์ (ผ่านโดฮา)
ซาอุดีอาระเบีย (ผ่านแอดดิสอาบาบา)
เปรู/ปานามา (ผ่านอัมสเตอร์ดัม)
ศรีลังกา (ผ่านสิงคโปร์)
โมร็อกโก/ลิเบีย (ผ่านตูนิส)

JAN
10



3 เที่ยวบิน
มัลดีฟส์ (ผ่านสิงคโปร์)
ญี่ปุ่น (โอซากา)
ฝรั่งเศส (ปารีส)

JAN
11



3 เที่ยวบิน
เดนมาร์ก (โคเปนเฮเกน)
สหราชอาณาจักร (ลอนดอน)
โมร็อกโก (ผ่านอิสตันบูล)

ยอดสะสมตั้งแต่เริ่มโครงการ**ผู้ใช้งาน****52,693,998 คน (เพิ่ม 201,522)**

ผ่านแพลตฟอร์มไทยชนะ = 51,527,960 คน (เพิ่ม 192,185)



ผ่านแอปฯ ไทยชนะ = 1,166,038 คน (เพิ่ม 9,337)

**กิจการ/ร้านค้า
ลงทะเบียน****329,238 แห่ง (เพิ่ม 1,385)**

DOWNLOAD

**ดาวน์โหลดใช้
แอปพลิเคชัน****1,230,218 ครั้ง (เพิ่ม 15,233)**

เช็คอินร้าน

ร้อยละการเช็คอิน

ผ่านแพลตฟอร์ม

91.7%



ผ่านแอปฯ

8.3%



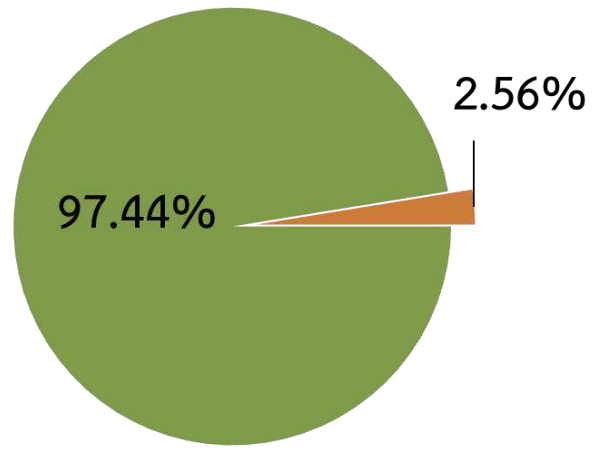
ศูนย์ปฏิบัติการแก้ไขสถานการณ์ฉุกเฉินด้านความมั่นคง

การตรวจกิจการ/กิจกรรมตามมาตรการผ่อนคลาย



| | | |
|----------------|-------------|-------------------|
| ผลการตรวจ | 3 ม.ค.64 | 1 ก.ค.63-3 ม.ค.64 |
| จำนวน | 19,426 | 2,925,178 |
| ปฏิบัติไม่ครบ | 498 (2.56%) | 84,113 (2.88%) |
| ไม่มี "ไทยชนะ" | 498 (2.56%) | - |
| ไม่ปฏิบัติ | 0 (0%) | - |

ผลการตรวจ "Platform ไทยชนะ" 3 ม.ค.64



ตรวจตามมาตรการหลัก

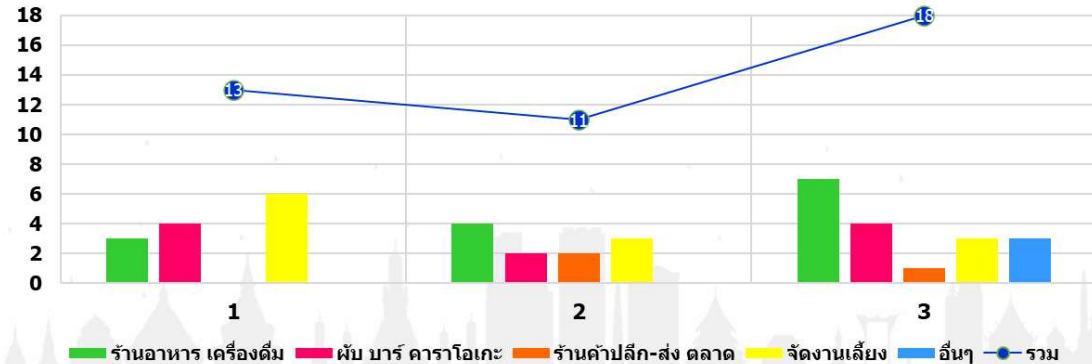
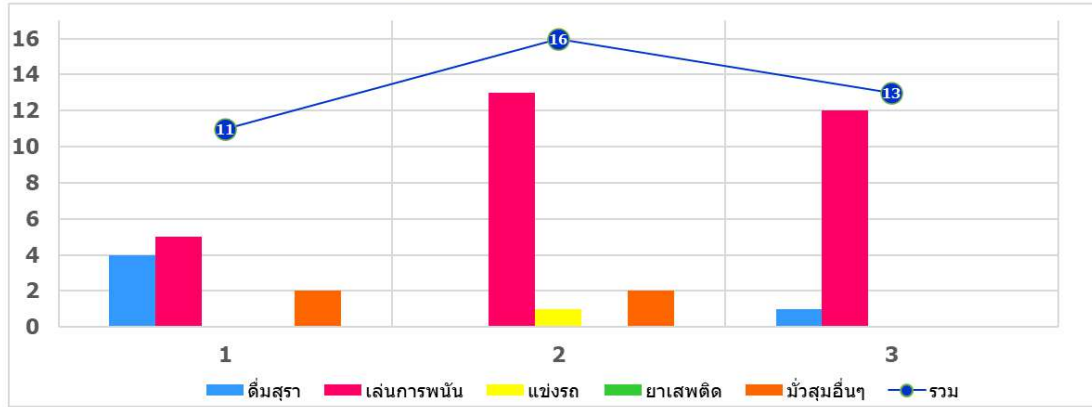
| | | |
|------------|---------------|-----------------|
| ชุดตรวจรวม | ชุดตรวจทั่วไป | ชุดตรวจส่วนกลาง |
| 90 | 1, 810 | 148 |



ตรวจอื่นๆ

| | |
|-------------------------------|--------------------------|
| ชุดตรวจตามมาตรการเสริม | ชุดตรวจเฉพาะ (ตามคู่มือ) |
| กทม. สปก.จ. สปก.อ.สปก.ต. สปท. | สธ. พณ. กก. วธ. ทส. |

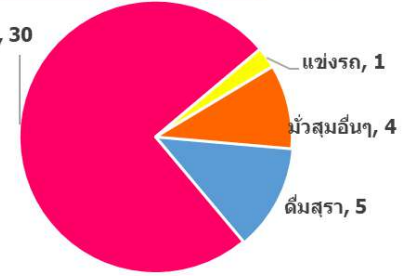
ข้อมูล ณ วันที่ 1-3 มกราคม 2564



ร้องเรียนเรื่อง การมั่วสุม/การกระทำผิด พ.ร.บ.ฯ



เล่นการพนัน, 30



รวม+13

จำนวน
40

ร้องเรียนเรื่อง การไม่ปฏิบัติตามมาตรการพ่นคลาย



ผับ บาร์ คาราโอเกะ, 10



รวม+18

จำนวน
42



Q&A

#สรุปพรก.ฉุกเฉิน

ประกาศข้อกำหนดที่ใช้ในพื้นที่ควบคุมสูงสุด

มีผลบังคับ 06.00 น. ของวันที่ 4 มกราคม 2564



- 1 ห้ามใช้อาคารสถานศึกษาในพื้นที่ควบคุมสูงสุด โดยให้มีการจัดเรียนออนไลน์แทน
- 2 ห้ามจัดกิจกรรมเสี่ยงการแพร่โรค โดยเฉพาะที่มีผู้ร่วมจำนวนมาก
- 3 ให้อำนาจผู้ว่าฯ ในการ ปิดสถานบริการ และสถานที่เสี่ยงต่อการแพร่โรค
- 4 เว้นไขการเปิดดำเนินการ ในพื้นที่ควบคุมสูงสุดจะต่างกันตามพื้นที่
- 5 ให้อำนาจผู้ว่าฯ พิจารณามาตรการให้เหมาะกับพื้นที่
- 6 ให้อำนาจผู้ว่าฯ/งดการเดินทางข้ามจังหวัด และจะมีด่านตรวจบุคคลที่เดินทางจากพื้นที่ควบคุมสูงสุด
- 7 ขอให้มีการทำงานที่บ้าน หรือลดจำนวนผู้ปฏิบัติงาน
- 8 คณะกรรมการเฉพาะกิจ จะเสนอนายกย. ผ่อนผัน ผ่อนคลายได้ตามสถานการณ์

